

# GWB 34-80

## Ersatzteilpaket Kolbenstange

### Reparaturanleitung

SCHUNK GmbH & Co. KG | Spann- und Greiftechnik  
D-74348 Lauffen/Neckar | Bahnhofstr. 106 – 134  
Tel. +49-7133-103-0 | Fax +49-7133-103-2399  
info@de.schunk.com | www.schunk.com

Superior Clamping and Gripping



#### Urheberrecht

Diese Anleitung bleibt urheberrechtlich Eigentum der SCHUNK GmbH & Co. KG. Sie wird nur unseren Kunden und den Betreibern unserer Produkte mitgeliefert und ist Bestandteil des Produktes. Ohne unsere ausdrückliche Genehmigung dürfen diese Unterlagen weder vervielfältigt noch dritten Personen, insbesondere Wettbewerbsfirmen, zugänglich gemacht werden.

#### Technische Änderungen

Änderungen im Sinne technischer Verbesserungen sind uns vorbehalten.

Dokumentenummer: 1005276

Auflage: 01.00 | 23.01.2017 | de - en

© SCHUNK GmbH & Co. KG  
Alle Rechte vorbehalten



Reg. No. 003496 QM08



Reg. No. 003496 QM08

## 1 Verwendungszweck

Wenn das Produkt nicht mehr vollständig schließt oder öffnet, kann ein Bauteil beschädigt sein. Ursache für diesen Defekt ist häufig eine Kollision. Nach einer Kollision können auch Greiferfinger und Grundbacke beschädigt sein.

## 2 Lieferumfang

Bezeichnung	GWB				
	34	44	54	64	80
Kolbenstange [Stk.]	1	1	1	1	1
Stift [Stk.]	2	2	2	2	2
ETP-Finger [Stk.]	1	1	1	1	1
Dichtsatz komplett [Stk.]	1	1	1	1	1

## 3 Mitgeltende Unterlagen

- Katalogdatenblatt des Produkts \*
- Montage- und Betriebsanleitung des Produkts \*

Die mit Stern (\*) gekennzeichneten Unterlagen können unter [www.de.schunk.com](http://www.de.schunk.com) heruntergeladen werden.

## 4 Hinweise auf besondere Gefahren



### WARNUNG

#### Verletzungsgefahr durch unerwartete Bewegungen!

Ist die Energieversorgung eingeschaltet oder noch Restenergie im System vorhanden, können sich Bauteile unerwartet bewegen und schwere Verletzungen verursachen.

- Energieversorgung abschalten und gegen Wiedereinschalten sichern.
- Sicherstellen, dass im System keine Restenergie mehr vorhanden ist.



### WARNUNG

#### Verletzungsgefahr durch Federkräfte!

Bei Produkten, die mit Federkraft spannen oder eine Greifkraftherhaltung besitzen, stehen Bauteile unter Federspannung. Beim Auseinanderbauen können sich Bauteile unerwartet bewegen und schwere Verletzungen verursachen.

- Produkt vorsichtig auseinander- und zusammenbauen.

## 5 Werkzeuge/Hilfsmittel

- Innensechskantschlüssel
- Spannvorrichtung

## 6 Empfohlene Schmierstoffe

Schmierstelle	Schmierstoff
Metallische Gleitflächen	Molykote BR 2 plus
Alle Dichtungen	Renolit HLT 2
Bohrung am Kolben	Renolit HLT 2

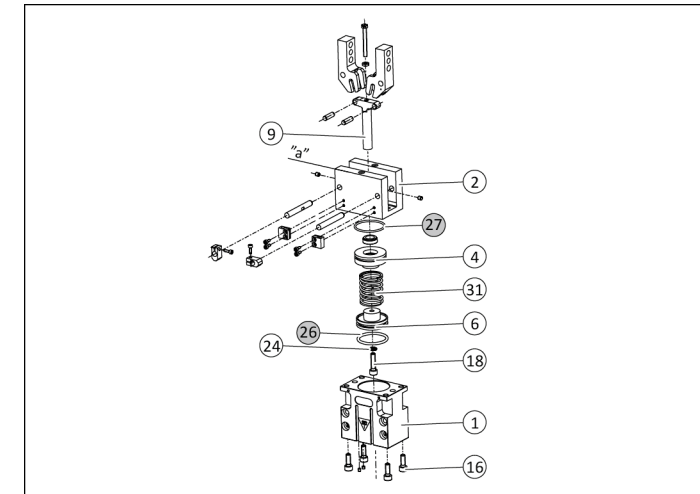
## 7 Anzugsdrehmoment

Pos.	Bezeichnung	GWB				
		34	44	54	64	80
16	Schraube [Nm]	0.68	3.1	3.1	6.1	10
18	Schraube [Nm]	2.1	5.3	5.3	11	18

## 8 Schraubensicherung

Wenn nicht anders angegeben, Schrauben mit Loctite 243 oder einem gleichwertigen Klebstoff sichern.

## 9 Kolbenstange wechseln



### Auseinanderbauen

- Alle Druckluftleitungen entfernen.
- Greifer von der Maschine/Anlage demontieren.
- Schrauben (16) entfernen und Abdeckgehäuse (2) vom Gehäuse (1) trennen.
- Greifer zwischen Position "a" und Zylinderkolben (6) so in eine Spannvorrichtung einspannen, dass sich die Schraube (18) noch lösen lässt.
- **WARNUNG! Teile stehen unter Federspannung.** Schraube (18) und die darunter liegende Dichtscheibe (24) vorsichtig entfernen. Dabei die Feder langsam entspannen.
- Zylinderkolben (6) und die Feder (31) aus dem Gehäuse (1) nehmen.
- Führungsbuchse (4) aus dem Abdeckgehäuse (2) ziehen.
- Kolbenstange (9) in Richtung der Greiferfinger aus dem aus dem Abdeckgehäuse (2) nehmen.

### Zusammenbauen

Beim Zusammenbau die Teile aus dem Ersatzteilpaket verwenden.

- Alle Teile gründlich reinigen, auf Beschädigung und Verschleiß prüfen und mit einem nichtfasernden Tuch oder einem Pinsel fetten.
- Gegebenenfalls Dichtungen wechseln, in der Grafik grau dargestellt.
- Kolbenstange (9) in das Abdeckgehäuse (2) stecken.
- Führungsbuchse (4) in das Abdeckgehäuse (2) stecken.
- Feder (31) und Zylinderkolben (6) in das Gehäuse (1) stecken.
- **WARNUNG! Teile stehen unter Federspannung.** Schraube (18) mit der darunter liegende Dichtscheibe (24) vorsichtig anziehen.
- Abdeckgehäuse (2) und Gehäuse (1) mit den Schrauben (16) verbinden.
- Greifer an die Maschine/Anlage montieren.
- Alle Druckluftleitungen befestigen.