

PFH 30 - 50

Ersatzteilpaket Führungsleiste

Reparaturanleitung

SCHUNK GmbH & Co. KG | Spann- und Greiftechnik
 D-74348 Lauffen/Neckar | Bahnhofstr. 106 – 134
 Tel. +49-7133-103-0 | Fax +49-7133-103-2399
 info@de.schunk.com | www.schunk.com

Superior Clamping and Gripping



Urheberrecht

Diese Anleitung bleibt urheberrechtlich Eigentum der SCHUNK GmbH & Co. KG. Sie wird nur unseren Kunden und den Betreibern unserer Produkte mitgeliefert und ist Bestandteil des Produktes. Ohne unsere ausdrückliche Genehmigung dürfen diese Unterlagen weder vervielfältigt noch dritten Personen, insbesondere Wettbewerbsfirmen, zugänglich gemacht werden.

Technische Änderungen

Änderungen im Sinne technischer Verbesserungen sind uns vorbehalten.

Dokumentenummer: 1005283

Auflage: 01.00 | 23.01.2017 | de - en

© SCHUNK GmbH & Co. KG
 Alle Rechte vorbehalten



1 Verwendungszweck

Wenn das Produkt nicht mehr vollständig schließt oder öffnet, kann ein Bauteil beschädigt sein. Ursache für diesen Defekt ist häufig eine Kollision. Nach einer Kollision können auch Greiferfinger und Grundbacke beschädigt sein.

2 Lieferumfang

Bezeichnung	PFH		
	30	40	50
Führungsleiste [Stk.]	1	1	1
Zwischenstück [Stk.]	1	1	1
Schraube [Stk.]	4	4	4
Mutter [Stk.]	2	2	2
Zylinderstift [Stk.]	1	1	1
Zentrierhülse [Stk.]	2	2	2

Bezeichnung	PFH		
	30	40	50
Ersatzteilpaket Abdeckung [Stk.]	2	2	2
Dichtsatz komplett [Stk.]	1	1	1

3 Mitgeltende Unterlagen

- Katalogdatenblatt des Produkts *
- Montage- und Betriebsanleitung des Produkts *

Die mit Stern (*) gekennzeichneten Unterlagen können unter www.de.schunk.com heruntergeladen werden.

4 Hinweise auf besondere Gefahren



WARNUNG

Verletzungsgefahr durch unerwartete Bewegungen!

Ist die Energieversorgung eingeschaltet oder noch Restenergie im System vorhanden, können sich Bauteile unerwartet bewegen und schwere Verletzungen verursachen.

- Energieversorgung abschalten und gegen Wiedereinschalten sichern.
- Sicherstellen, dass im System keine Restenergie mehr vorhanden ist.



WARNUNG

Verletzungsgefahr durch Federkräfte!

Bei Produkten mit Greifkraftverhaltung stehen Bauteile unter Federspannung. Beim Zerlegen können sich Bauteile unerwartet bewegen und schwere Verletzungen verursachen.

- Produkt vorsichtig demontieren.
- Sicherstellen, dass im System keine Restenergie mehr vorhanden ist.

5 Werkzeuge/Hilfsmittel

- Innensechskantschlüssel
- Schraubendreher

6 Empfohlene Schmierstoffe

Schmierstelle	Schmierstoff
Metallische Gleitflächen	Molykote BR 2 plus
Alle Dichtungen	Renolit HLT 2
Bohrung am Kolben	Renolit HLT 2

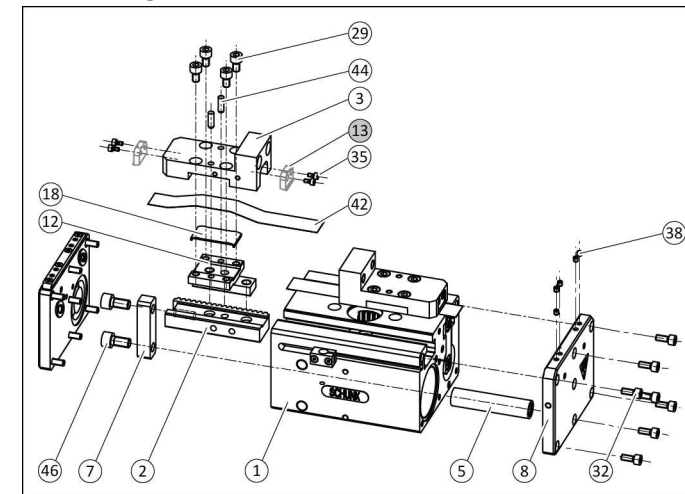
7 Anzugsdrehmoment

Pos.	Bezeichnung	PFH 30-50		
		30	40	50
29	Schraube [Nm]	6.1	10	25
32	Schraube [Nm]	6.1	6.1	6.1
35	Schraube [Nm]	1.2	1.2	1.2
38	Gewindestift [Nm]	3.1	3.1	3.1
46	Schraube [Nm]	18	43	160

8 Schraubensicherung

Wenn nicht anders angegeben, Schrauben mit Loctite 243 oder einem gleichwertigen Klebstoff sichern.

9 Führungsleiste wechseln



Auseinanderbauen

- Alle Druckluftleitungen entfernen.
- Greifer von der Maschine/Anlage demontieren.
- Schrauben (29) herausdrehen und die Führungsleiste (3) und die Zylinderstifte (44) entfernen.
- Gewindestifte (38) und Schrauben (32) herausdrehen und Abdeckplatte (8) mit Abdeckbänder (42) entfernen.
- Schrauben (46) herausdrehen und den Mitnehmer (7) mit Abdeckbändern (42) und die Kolbenstange (5) entfernen.
- Andrückleiste (18) vom Zwischenstück (12) abnehmen und das Zwischenstück von der Zahnstange (2) demontieren.
- Zahnstange (2), Zwischenstück (12) und Andrückleiste (18) aus dem Gehäuse (1) nehmen.

Zusammenbauen

Beim Zusammenbau die Teile aus dem Ersatzteilpaket verwenden.

- Alle Teile gründlich reinigen, auf Beschädigung und Verschleiß prüfen und mit einem nichtfasernden Tuch oder einem Pinsel fetten.
- Gegebenenfalls Dichtungen wechseln, in der Grafik grau dargestellt.
- Zwischenstück (12) auf die Zahnstange (2) montieren und Andrückleiste (18) mit Sekundenkleber auf das Zwischenstück kleben.
- Zahnstange (2), Zwischenstück (12) und Andrückleiste (18) in das Gehäuse (1) schieben.
- Mitnehmer (7) und die Kolbenstange (5) einsetzen und mit Schrauben (46) befestigen.
- Abdeckbänder (42) einsetzen und Abdeckplatte (8) mit Schrauben (32) und mit Gewindestiften (38) befestigen.
- Führungsleiste (3) mit Hilfe von den Zylinderstiften (44) und den Schrauben (29) befestigen.
- Greifer an die Maschine/Anlage montieren.
- Alle Druckluftleitungen befestigen.