

# PSH 22 - 52

## Ersatzteilpaket Kolbenstange

### Reparaturanleitung

SCHUNK GmbH & Co. KG | Spann- und Greiftechnik  
D-74348 Lauffen/Neckar | Bahnhofstr. 106 – 134  
Tel. +49-7133-103-0 | Fax +49-7133-103-2399  
info@de.schunk.com | www.schunk.com

Superior Clamping and Gripping



#### Urheberrecht

Diese Anleitung bleibt urheberrechtlich Eigentum der SCHUNK GmbH & Co. KG. Sie wird nur unseren Kunden und den Betreibern unserer Produkte mitgeliefert und ist Bestandteil des Produktes. Ohne unsere ausdrückliche Genehmigung dürfen diese Unterlagen weder vervielfältigt noch dritten Personen, insbesondere Wettbewerbsfirmen, zugänglich gemacht werden.

#### Technische Änderungen

Änderungen im Sinne technischer Verbesserungen sind uns vorbehalten.

Dokumentenummer: 1005288

Auflage: 01.00 | 23.01.2017 | de - en

© SCHUNK GmbH & Co. KG  
Alle Rechte vorbehalten



## 1 Verwendungszweck

Wenn das Produkt nicht mehr vollständig schließt oder öffnet, kann ein Bauteil beschädigt sein. Ursache für diesen Defekt ist häufig eine Kollision. Nach einer Kollision können auch Greiferfinger und Grundbacke beschädigt sein.

## 2 Lieferumfang

Bezeichnung	PSH			
	22	32	42	52
Grundbacke [Stk.]	2	2	2	2
Kolbenstange [Stk.]	2	2	2	2
Lagerbuchse komplett [Stk.]	4	4	4	4
Dichtsatz komplett [Stk.]	1	1	1	1

## 3 Mitgeltende Unterlagen

- Katalogdatenblatt des Produkts \*
- Montage- und Betriebsanleitung des Produkts \*

Die mit Stern (\*) gekennzeichneten Unterlagen können unter [www.de.schunk.com](http://www.de.schunk.com) heruntergeladen werden.

## 4 Hinweise auf besondere Gefahren



### WARNUNG

#### Verletzungsgefahr durch unerwartete Bewegungen!

Ist die Energieversorgung eingeschaltet oder noch Restenergie im System vorhanden, können sich Bauteile unerwartet bewegen und schwere Verletzungen verursachen.

- Energieversorgung abschalten und gegen Wiedereinschalten sichern.
- Sicherstellen, dass im System keine Restenergie mehr vorhanden ist.

## 5 Werkzeuge/Hilfsmittel

- Innensechskantschlüssel
- Sicherungsringzange
- Spannvorrichtung

## 6 Empfohlene Schmierstoffe

Schmierstelle	Schmierstoff
Metallische Gleitflächen	microGLEIT GP 360
Alle Dichtungen	Renolit HLT 2
Bohrung am Kolben	Renolit HLT 2

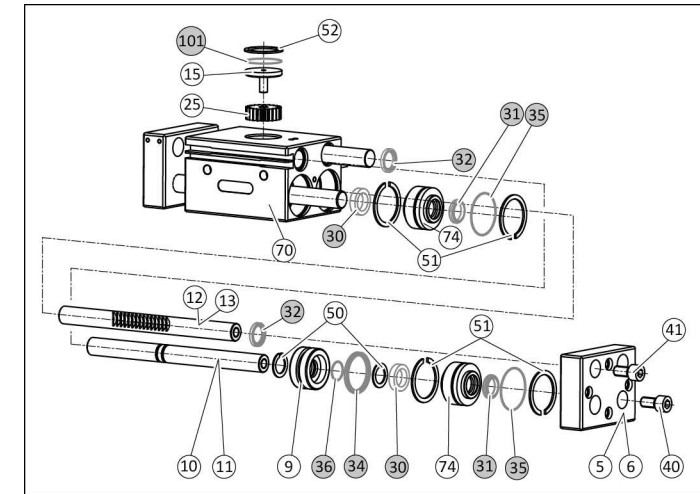
## 7 Anzugsdrehmoment

Pos.	Bezeichnung	PSH			
		22	32	42	52
40	Schraube [Nm]	5.9	10.1	48	48
41	Schraube [Nm]	10.1	24.6	48	48

## 8 Schraubensicherung

Wenn nicht anders angegeben, Schrauben mit Loctite 243 oder einem gleichwertigen Klebstoff sichern.

## 9 Kolbenstange wechseln



### Auseinanderbauen

- Alle Druckluftleitungen entfernen.
- Greifer von der Maschine/Anlage demontieren.
- Schrauben (40 und 41) herausdrehen und die Grundbacken (5 und 6) abziehen.
- Außenliegende Sicherungsringe (51) entfernen und die Lagerbuchsen (74) aus dem Gehäuse (70) ziehen.
- **Nur Baugröße 32, 42, 52:** Innenliegende Sicherungsringe (51) entfernen.
- Kolbenstangen (10 und 11) aus dem Gehäuse (70) ziehen.
- **Nur Baugröße 42, 52:** Sicherungsringe (50) entfernen.
- Kolben (9) von den Kolbenstangen (10 und 11) abziehen.

### Zusammenbauen

Beim Zusammenbau die Teile aus dem Ersatzteilpaket verwenden.

- Alle Teile gründlich reinigen, auf Beschädigung und Verschleiß prüfen und mit einem nichtfasernden Tuch oder einem Pinsel fetten.
- Gegebenenfalls Dichtungen wechseln, in der Grafik grau dargestellt.
- Kolben (9) auf die Kolbenstangen (10 und 11) stecken.
- **Nur Baugröße 42, 52:** Kolben (9) mit Sicherungsringen (50) sichern.
- **ACHTUNG! Einbaulage der Kolbenstangen beachten.** Kolbenstangen (10 und 11) in das Gehäuse (70) stecken.
- **Nur Baugröße 32, 42, 52:** Kolbenstangen (10 und 11) mit innenliegenden Sicherungsringen (51) sichern.
- Lagerbuchsen (74) in das Gehäuse (70) stecken und mit außenliegenden Sicherungsringen (51) sichern.

### HINWEIS

Schrauben (40 und 41) nicht über Kreuz, sondern nacheinander anziehen und an der Grundbacke mit der Hand prüfen, ob sich die Zahnstange leichtgängig und gleichmäßig bewegen lässt. Lässt sich die Zahnstange nicht leichtgängig und gleichmäßig bewegen, ist diese verdreht. Dann die Zahnstange am Innensechskant zurückdrehen und erneut prüfen.

- Grundbacken (5 und 6) mit Schrauben (40 und 41) befestigen.
- Greifer an die Maschine/Anlage montieren.
- Alle Druckluftleitungen befestigen.