

DWG 44-100

Ersatzteilpaket Kolbenstange

Reparaturanleitung

SCHUNK GmbH & Co. KG | Spann- und Greiftechnik
D-74348 Lauffen/Neckar | Bahnhofstr. 106 – 134
Tel. +49-7133-103-0 | Fax +49-7133-103-2399
info@de.schunk.com | www.schunk.com

Superior Clamping and Gripping



Urheberrecht

Diese Anleitung bleibt urheberrechtlich Eigentum der SCHUNK GmbH & Co. KG. Sie wird nur unseren Kunden und den Betreibern unserer Produkte mitgeliefert und ist Bestandteil des Produktes. Ohne unsere ausdrückliche Genehmigung dürfen diese Unterlagen weder vervielfältigt noch dritten Personen, insbesondere Wettbewerbsfirmen, zugänglich gemacht werden.

Technische Änderungen

Änderungen im Sinne technischer Verbesserungen sind uns vorbehalten.

Dokumentenummer: 1005268

Auflage: 01.00 | 23.01.2017 | de - en

© SCHUNK GmbH & Co. KG
Alle Rechte vorbehalten



Reg. No. 003496 QM08



Reg. No. 003496 QM08

1 Verwendungszweck

Wenn das Produkt nicht mehr vollständig schließt oder öffnet, kann ein Bauteil beschädigt sein. Ursache für diesen Defekt ist häufig eine Kollision. Nach einer Kollision können auch Greiferfinger und Grundbacke beschädigt sein.

2 Lieferumfang

Bezeichnung	DWG				
	44	54	64	80	100
Gelenk [Stk.]	2	2	2	2	2
Kolbenstange [Stk.]	1	1	1	1	1
Bolzen [Stk.]	1	1	1	1	1
Gewindestift [Stk.]	3	3	3	3	3
Zylinderstift [Stk.]	6	6	6	6	6
Sicherungsscheibe [Stk.]	2	2	2	2	2

Bezeichnung	DWG				
	44	54	64	80	100
ETP-Finger [Stk.]	1	1	1	1	1
Dichtsatz komplett [Stk.]	1	1	1	1	1

3 Mitgeltende Unterlagen

- Katalogdatenblatt des Produkts *
- Montage- und Betriebsanleitung des Produkts *

Die mit Stern (*) gekennzeichneten Unterlagen können unter www.de.schunk.com heruntergeladen werden.

4 Hinweise auf besondere Gefahren



WARNUNG

Verletzungsgefahr durch unerwartete Bewegungen!

Ist die Energieversorgung eingeschaltet oder noch Restenergie im System vorhanden, können sich Bauteile unerwartet bewegen und schwere Verletzungen verursachen.

- Energieversorgung abschalten und gegen Wiedereinschalten sichern.
- Sicherstellen, dass im System keine Restenergie mehr vorhanden ist.



WARNUNG

Verletzungsgefahr durch Federkräfte!

Bei Produkten, die mit Federkraft spannen oder eine Greifkrafterhaltung besitzen, stehen Bauteile unter Federspannung. Beim Auseinanderbauen können sich Bauteile unerwartet bewegen und schwere Verletzungen verursachen.

- Produkt vorsichtig auseinander- und zusammenbauen.

5 Werkzeuge/Hilfsmittel

- Innensechskantschlüssel
- Spannvorrichtung
- Durchtreiber, Hammer

6 Empfohlene Schmierstoffe

Schmierstelle	Schmierstoff
Metallische Gleitflächen	LINOMAX
Alle Dichtungen	Renolit HLT 2
Bohrung am Kolben	Renolit HLT 2

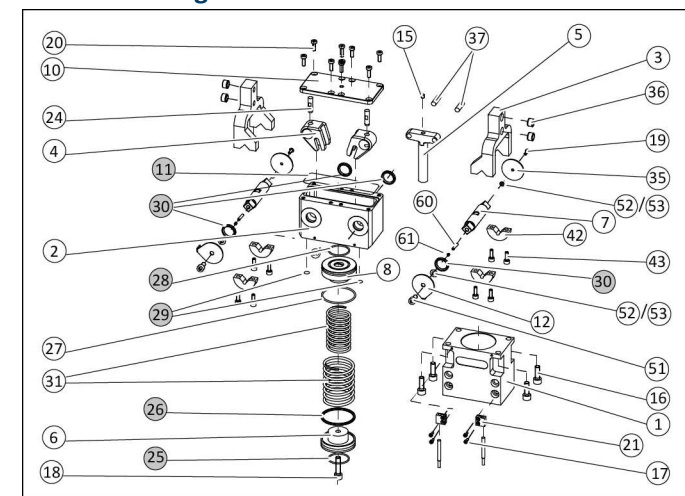
7 Anzugsdrehmoment

Pos.	Bezeichnung	DWG				
		44	54	64	80	100
16	Schraube [Nm]	3.1	3.1	6.1	10	-
18	Schraube [Nm]	5.3	5.3	11	18	49
20	Schraube [Nm]	1.2	1.2	3.1	3.1	10
43	Schraube [Nm]	1.2	1.2	1.2	3.1	3.1
51	Schraube [Nm]	1.2	1.2	3.1	6.1	6.1

8 Schraubensicherung

Wenn nicht anders angegeben, Schrauben mit Loctite 243 oder einem gleichwertigen Klebstoff sichern.

9 Kolbenstange wechseln



Auseinanderbauen

- Alle Druckluftleitungen entfernen.
- Greifer von der Maschine/Anlage demontieren.
- Schrauben (17) lösen und Halter (21) entfernen. Näherungsschalter aus dem Halter herausziehen.
- Schraube (51) lösen und Schaltfahne (12) entfernen.
- **Nur ab Baugröße 64:** Sicherungsscheibe (52) entfernen.
- Schraube (19) lösen, Scheibe (35) und Sicherungsscheibe (53) entfernen.
- Schrauben (43) lösen, Klemmstücke (42) abnehmen und Greiferfinger (3) entfernen. Gewindestift (61) lösen.
- **WARNUNG! Bauteile stehen unter Federspannung!** Schrauben (16) lösen und Gehäuse (1) abnehmen. Schraube (18) vorsichtig lösen.
- Kolben (6), Federn (31) und Führungsbuchse (8) entnehmen.
- Schrauben (20) lösen und Deckel (10) abnehmen.
- Einbaulage der Bolzen (7) und Gelenke (4) markieren. Zylinderstifte (24) nach unten durchschlagen. Bolzen (7) aus dem Abdeckgehäuse (2) herauschieben.
- Gelenke (4) und Kolbenstange (5) entnehmen.

Zusammenbauen

Beim Zusammenbau die Teile aus dem Ersatzteilpaket verwenden.

- Alle Teile gründlich reinigen, auf Beschädigung und Verschleiß prüfen und mit einem nichtfasernden Tuch oder einem Pinsel fetten.
- Gegebenenfalls Dichtungen wechseln, in der Grafik grau dargestellt.
- Am Oberteil der Kolbenstange Zylinderstifte (37) einsetzen und das Oberteil mit Gewindestift (15) an der Kolbenstange (5) befestigen.
- Führungsbuchse (8) in der richtigen Einbaulage auf die Kolbenstange (5) schieben und in das Gehäuse (1) einsetzen.
- Feder (31) und Kolben (6) an der Kolbenstange (5) mit Schraube (18) befestigen.
- Bolzen (7) in das Abdeckgehäuse (2) schieben und dabei Gelenke (4) in der richtigen Einbaulage auf den Bolzen schieben.
- Abdeckgehäuse (2) mit Schrauben (16) am Gehäuse (1) befestigen.
- Gelenke (4) ausrichten und mit Zylinderstiften (24) auf Bolzen (7) befestigen, dabei die markierte Einbaulage beachten. Gewindestift (61) anziehen.
- Deckel (10) mit Schrauben (20) befestigen.
- Greiferfinger (3), Schaltfahnen (12) und Näherungsschalter befestigen.
- Greifer öffnen und wieder schließen und die Funktion testen.
- Greifer an die Maschine/Anlage montieren. Alle Druckluftleitungen befestigen.