

# GWB 100

## Ersatzteilpaket Kolbenstange

### Reparaturanleitung

SCHUNK GmbH & Co. KG | Spann- und Greiftechnik  
D-74348 Lauffen/Neckar | Bahnhofstr. 106 – 134  
Tel. +49-7133-103-0 | Fax +49-7133-103-2399  
info@de.schunk.com | www.schunk.com

Superior Clamping and Gripping



#### Urheberrecht

Diese Anleitung bleibt urheberrechtlich Eigentum der SCHUNK GmbH & Co. KG. Sie wird nur unseren Kunden und den Betreibern unserer Produkte mitgeliefert und ist Bestandteil des Produktes. Ohne unsere ausdrückliche Genehmigung dürfen diese Unterlagen weder vervielfältigt noch dritten Personen, insbesondere Wettbewerbsfirmen, zugänglich gemacht werden.

#### Technische Änderungen

Änderungen im Sinne technischer Verbesserungen sind uns vorbehalten.

Dokumentenummer: 1005277

Auflage: 01.00 | 23.01.2017 | de - en

© SCHUNK GmbH & Co. KG  
Alle Rechte vorbehalten



## 1 Verwendungszweck

Wenn das Produkt nicht mehr vollständig schließt oder öffnet, kann ein Bauteil beschädigt sein. Ursache für diesen Defekt ist häufig eine Kollision. Nach einer Kollision können auch Greiferfinger und Grundbacke beschädigt sein.

## 2 Lieferumfang

Bezeichnung	GWB 100
Kolbenstange mit Schraube und Mutter [Stk.]	1
ETP-Finger [Stk.]	1
Dichtsatz komplett [Stk.]	1

## 3 Mitgeltende Unterlagen

- Katalogdatenblatt des Produkts \*
- Montage- und Betriebsanleitung des Produkts \*

Die mit Stern (\*) gekennzeichneten Unterlagen können unter [www.de.schunk.com](http://www.de.schunk.com) heruntergeladen werden.

## 4 Hinweise auf besondere Gefahren



### WARNUNG

#### Verletzungsgefahr durch unerwartete Bewegungen!

Ist die Energieversorgung eingeschaltet oder noch Restenergie im System vorhanden, können sich Bauteile unerwartet bewegen und schwere Verletzungen verursachen.

- Energieversorgung abschalten und gegen Wiedereinschalten sichern.
- Sicherstellen, dass im System keine Restenergie mehr vorhanden ist.



### WARNUNG

#### Verletzungsgefahr durch Federkräfte!

Bei einem Defekt können Teile unter Federspannung stehen, die beim Auseinanderbauen herausgeschleudert werden und schwere Verletzungen verursachen.

- Greifer vor dem Auseinanderbauen zwischen Position "A" und "B" in eine Spannvorrichtung einspannen. Darauf achten, dass der Deckel (2) mit eingespannt ist.
- Greifer vorsichtig auseinanderbauen.

## 5 Werkzeuge/Hilfsmittel

- Innensechskantschlüssel
- Sicherungsringzange
- Spannvorrichtung

## 6 Empfohlene Schmierstoffe

Schmierstelle	Schmierstoff
Metallische Gleitflächen	Molykote BR 2 plus
Alle Dichtungen	Renolit HLT 2
Bohrung am Kolben	Renolit HLT 2

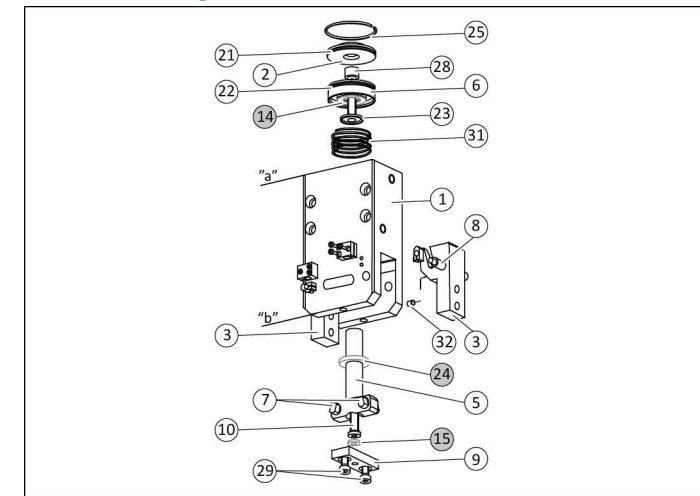
## 7 Anzugsdrehmoment

Pos.	Bezeichnung	GWB 100
28	Schraube [Nm]	49
29	Schraube [Nm]	25

## 8 Schraubensicherung

Wenn nicht anders angegeben, Schrauben mit Loctite 243 oder einem gleichwertigen Klebstoff sichern.

## 9 Kolbenstange wechseln



### Auseinanderbauen

- Alle Druckluftleitungen entfernen.
- Greifer von der Maschine/Anlage demontieren.
- Schrauben (29) entfernen und Leiste (9) abnehmen.
- Greifer zwischen Position "a" und "b" in eine Spannvorrichtung einspannen.

### HINWEIS

Der Deckel (2) kann im Gehäuse (1) klemmen. Um den Deckel (2) zu lösen, den Greifer vorsichtig mit Druckluft beaufschlagen.

- Sicherungsring (25) entfernen und Deckel (2) aus dem Gehäuse (1) nehmen.

### HINWEIS

Um die Feder (31) langsam zu entspannen, die Schraube (28) Stück für Stück lösen. Verklemmt sich der Zylinderkolben (6), diesen vorsichtig durch leichte Schläge z. B. mit einem Splintreiber lösen.

- **WARNUNG! Teile stehen unter Federspannung, (F = 500 N).** Schraube (28) lösen und Greifer anschließend vorsichtig entspannen.
- Zylinderkolben (6), Ring (14) und Feder (31) aus dem Gehäuse (1) nehmen.
- Gewindestifte (32) aus den Greiferfingern (3) drehen.
- Achsen (8) aus dem Gehäuse (1) drücken.
- Greiferfinger (3) und Kolbenstange (5) aus dem Gehäuse (1) nehmen.

### Zusammenbauen

Beim Zusammenbau die Teile aus dem Ersatzteilpaket verwenden.

- Alle Teile gründlich reinigen, auf Beschädigung und Verschleiß prüfen und mit einem nichtfasernden Tuch oder einem Pinsel fetten.
- Gegebenenfalls Dichtungen wechseln, in der Grafik grau dargestellt.
- Greiferfinger (3) und Kolbenstange (5) in das Gehäuse (1) stecken.
- **ACHTUNG! Einbaulage der Achsen (8) beachten.** Achsen (8) so in das Gehäuse (1) stecken, dass die Nut mit der Bohrung für den Gewindestift (32) übereinander steht.
- Gewindestifte (32) in die Greiferfinger (3) drehen.
- Zylinderkolben (6), Ring (14) und Feder (31) in das Gehäuse (1) stecken.
- Greifer zwischen Position "a" und "b" in eine Spannvorrichtung einspannen.
- Schraube (28) anziehen.
- Deckel (2) in das Gehäuse (1) stecken und mit Sicherungsring (25) sichern.
- Leiste (9) mit den Schrauben (29) befestigen.
- Greifer an die Maschine/Anlage montieren.
- Alle Druckluftleitungen befestigen.