

# SRM 16 – 40

## Ersatzteilpaket Dichtsatz

### Reparaturanleitung

SCHUNK GmbH & Co. KG | Spann- und Greiftechnik  
 D-74348 Lauffen/Neckar | Bahnhofstr. 106 – 134  
 Tel. +49-7133-103-0 | Fax +49-7133-103-2399  
 info@de.schunk.com | www.schunk.com

Superior Clamping and Gripping



#### Urheberrecht

Diese Anleitung bleibt urheberrechtlich Eigentum der SCHUNK GmbH & Co.KG. Sie wird nur unseren Kunden und den Betreibern unserer Produkte mitgeliefert und ist Bestandteil des Produktes. Ohne unsere ausdrückliche Genehmigung dürfen diese Unterlagen weder vervielfältigt noch dritten Personen, insbesondere Wettbewerbsfirmen, zugänglich gemacht werden.

#### Technische Änderungen

Änderungen im Sinne technischer Verbesserungen sind uns vorbehalten.

Dokumentenummer: 1368176

Auflage: 01.00 | 24.08.2018 | de - en

© SCHUNK GmbH & Co. KG  
 Alle Rechte vorbehalten

## 1 Verwendungszweck

Wenn das Produkt undicht ist, müssen Dichtungen getauscht werden. Ursache ist in den meisten Fällen Verschleiß.

## 2 Lieferumfang

Bezeichnung	SRM 16 – 40
O-Ring [Stk.]	6
Führungsband [Stk.]	4
Kolbendichtung [Stk.]	4
Schraube [Stk.]	10
Flachdichtung [Stk.]	4
Gewinding [Stk.]	1

## 3 Mitgeltende Unterlagen

- Katalogdatenblatt des Produkts \*
- Montage- und Betriebsanleitung des Produkts, inkl. Einbauerklärung \*

Die mit Stern (\*) gekennzeichneten Unterlagen können unter [schunk.com](http://schunk.com) heruntergeladen werden.

## 4 Hinweise auf besondere Gefahren



### Verletzungsgefahr durch unerwartete Bewegungen!

Ist die Energieversorgung eingeschaltet oder noch Restenergie im System vorhanden, können sich Bauteile unerwartet bewegen und schwere Verletzungen verursachen.

- Vor Beginn sämtlicher Arbeiten am Produkt: Energieversorgung abschalten und gegen Wiedereinschalten sichern.
- Sicherstellen, dass im System keine Restenergie mehr vorhanden ist.

## 5 Werkzeuge/Hilfsmittel

- Innensechskantschlüssel
- Demontagewerkzeug

## 6 Empfohlene Schmierstoffe

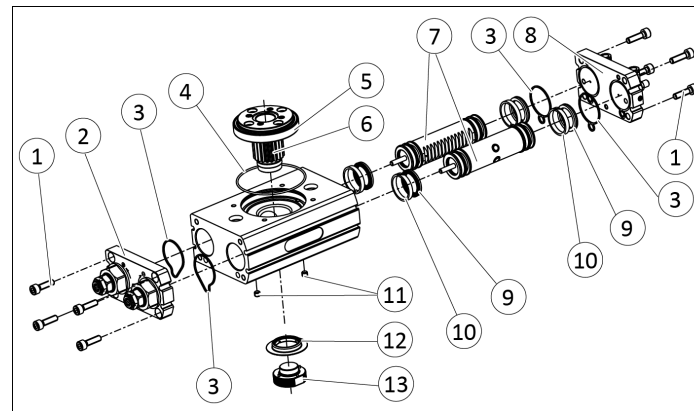
Schmierstelle	Schmierstoff
Verzahnung und Ritzel	Molykote BR 2 plus
Alle Dichtungen	Renolit HLT 2

## 7 Schraubensicherung

Wenn nicht anders angegeben, Schrauben mit Loctite Nr. 243 oder einem gleichwertigen Klebstoff sichern.

## 8 Dichtungen wechseln

### 8.1 Basiseinheit



#### Anzugsdrehmoment [Nm]

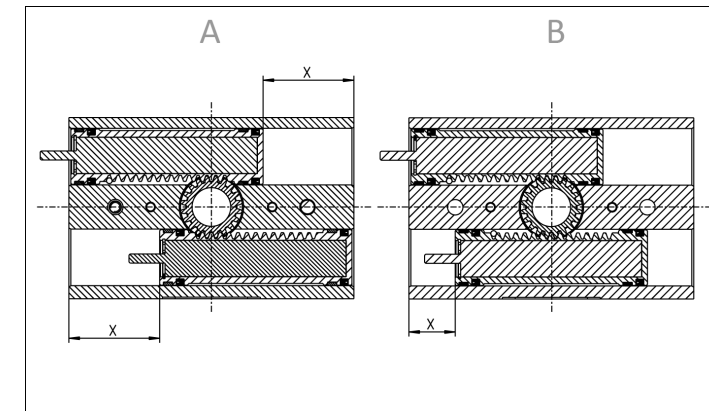
Pos.	Bezeichnung	SRM 16 – 40		
		16	25	40
1	Schraube [Nm]	2.2	4.3	18
11	Gewindestift [Nm]	1	4.3	18
12	Gewinding [Nm]	0.7	4	8

## Auseinanderbauen

- Produkt entlüften.
- Produkt aus der Anlage/Maschine demontieren.
- Gegebenenfalls Sensoren demontieren.
- Demontagewerkzeug (13) mit den Zylinderstiften in den Gewinding (12) einsetzen.  
Hinweis: Das Demontagewerkzeug ist als Zubehör bei SCHUNK erhältlich, [Werkzeuge/Hilfsmittel](#).
- Demontagewerkzeug (13) mit einem Schraubenschlüssel vorsichtig drehen und Gewinding (12) herausdrehen.
- Gewindestifte (11) entfernen.
- In die freigewordenen Gewindebohrungen Schrauben, die dem Demontagewerkzeug beiliegen, abwechselnd einschrauben und somit das Ritzel (6) nach oben aus dem Gehäuse drücken. Darauf achten, dass sich das Ritzel beim Herausdrücken nicht verkantet.
- Ritzel (6) mit Lager (5) von oben entnehmen.
- O-Ring (4) entnehmen.
- Schrauben (1) entfernen.
- Deckel (2) und Anschlagdeckel (8) entnehmen.
- Flachdichtungen (3) entnehmen.
- Beide Kolben (7) aus dem Gehäuse herausziehen.
- Kolbendichtungen (9) und Führungsbänder (10) entnehmen.
- Alle Teile gründlich reinigen, auf Beschädigung und Verschleiß prüfen und mit einem nichtfasernden Tuch oder einem Pinsel fetten.

## Zusammenbauen

- Produkt in umgekehrter Reihenfolge zusammenbauen. Dabei Folgendes beachten:
  - ✓ Neue gefettete Dichtungen einsetzen, [Empfohlene Schmierstoffe](#).
  - ✓ Sicherstellen, dass die Verzahnung des Ritzels und der Kolben ausreichend gefettet sind, [Empfohlene Schmierstoffe](#).
  - ✓ Vor dem Einsetzen des Ritzels (6): Kolben (7) auf das Maß "X" im Gehäuse positionieren, siehe folgende Abbildung.
  - ✓ Soweit nicht anders vorgeschrieben, alle Schrauben und Muttern mit Loctite Nr. 243 sichern und mit Anzugsdrehmoment anziehen.
- Produkt an die Anlage/Maschine montieren.



Einbaumaß "X" bei Variante Schwenkwinkel 180°/3° (A) und 90°/3° (B)

	SRM 16 – 40		
	16	25	40
Einbaumaß "X" - Schwenkwinkel 180°/3° (A)	25.6	40.1	63.9
Einbaumaß "X" - Schwenkwinkel 90°/3° (B)	13.0	20.5	32.5

# SRM 16 – 40

## Seal kit spare parts package

### Repair Instructions

SCHUNK GmbH & Co. KG | Spann- und Greiftechnik  
D-74348 Lauffen/Neckar | Bahnhofstr. 106 – 134  
Tel. +49-7133-103-0 | Fax +49-7133-103-2399  
info@de.schunk.com | www.schunk.com

Superior Clamping and Gripping



#### Copyright

This manual remains the copyrighted property of SCHUNK GmbH & Co. KG. It is solely supplied to our customers and operators of our products and forms part of the product. This documentation may not be duplicated or made accessible to third parties, in particular competitive companies, without our prior permission.

#### Technical changes

We reserve the right to make alterations for the purpose of technical improvement.

Document number:1368176

Edition:01.00 | 24/08/2018 | de - en

© SCHUNK GmbH & Co. KG  
All rights reserved.

## 1 Intended use

If the product is leaking, the seal must be submerged. In most cases, the cause is wear.

## 2 Scope of delivery

Designation	SRM 16 – 40
O-ring [pce.]	6
Guiding band [pce.]	4
Piston seal [pce.]	4
Screw [pce.]	10
Flat gasket [pce.]	4
Threaded ring [pce.]	1

## 3 Applicable documents

- Catalog data sheet of the product \*
- Assembly and operating manual for the product including declaration of incorporation \*

The documents marked with an asterisk (\*) can be downloaded on our homepage [schunk.com](http://schunk.com)

## 4 Notes on particular risks



### Risk of injury due to unexpected movements!

If the power supply is switched on or residual energy remains in the system, components can move unexpectedly and cause serious injuries.

- Before starting any work on the product: Switch off the power supply and secure against restarting.
- Make sure, that no residual energy remains in the system.

## 5 Tools/auxiliary tools

- Hexagon socket wrench
- Disassembly tool

## 6 Recommended lubricants

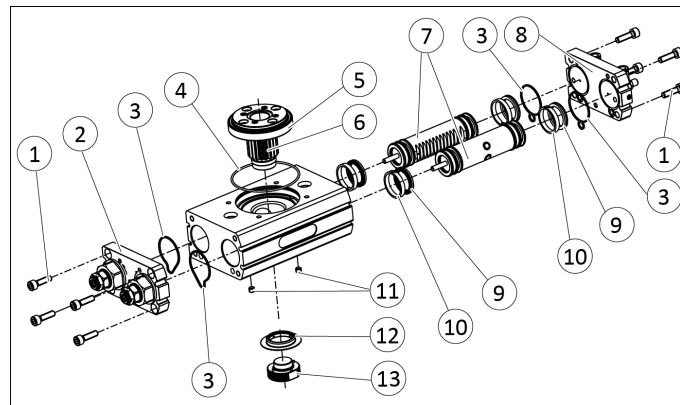
Lubricant point	Lubricant
The teeth and the pinion	Molykote BR 2 plus
All seals	Renolit HLT 2

## 7 Threadlocker

If not stated otherwise, screws can be secured using Loctite no. 243 or a similar adhesive.

## 8 Replacing seals

### 8.1 Base unit



### Tightening torque [Nm]

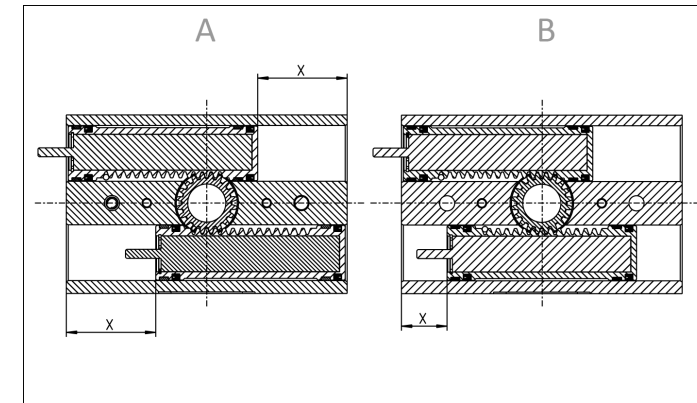
Item	Designation	SRM 16 – 40		
		16	25	40
1	Screw [Nm]	2.2	4.3	18
11	Set-screw [Nm]	1	4.3	18
12	Thread ring [Nm]	0.7	4	8

## Disassembling

- Ventilate the product.
- Remove product from the system/machine.
- Disassemble sensors if necessary.
- Insert disassembly tool (13) with the cylindrical pins into the threaded ring (12).  
Note: the disassembly tool is available as an accessory from SCHUNK, [Tools/auxiliary tools](#).
- Carefully turn the disassembly tool (13) with a wrench and unscrew the threaded ring (12).
- Remove set-screws (11).
- Screw the screws that come with the disassembly tool alternately into the loosened threaded holes and thus push the pinion (6) upwards out of the housing. Make sure that the pinion does not tilt when pressed out.
- Remove pinion (6) with bearing (5) from above.
- Remove O-ring (4).
- Remove the screws (1).
- Remove cover (2) and stop cover (8).
- Remove flat gaskets (3).
- Pull both pistons (7) out of the housing.
- Remove piston seals (9) and guide straps (10).
- Clean all parts thoroughly, check for damage and wear and grease with a lint-free cloth or brush.

## Assembling

- Assemble product in the reverse order. Observe the following when doing this:
  - ✓ Insert the re-greased seals, [Recommended lubricants](#).
  - ✓ Make sure that the serrations of the pinion and the pistons are sufficiently greased, [Recommended lubricants](#).
  - ✓ Before inserting the pinion (6): position piston (7) on the dimension "X" in the housing, see following illustration.
  - ✓ Unless otherwise specified, secure all screws and nuts with Loctite no. 243 and tighten with the appropriate tightening torque.
- Mount product onto the system/machine.



Installation dimension "X" for variant angle of rotation 180°/3° (A) and 90°/3° (B)

	SRM 16 – 40		
	16	25	40
Installation dimension "X" - angle of rotation 180°/3° (A)	25.6	40.1	63.9
Installation dimension "X" - angle of rotation 90°/3° (B)	13.0	20.5	32.5