

SRM 16-40

Ersatzteilpaket Dichtsatz MDF

Reparaturanleitung

SCHUNK GmbH & Co. KG | Spann- und Greiftechnik
D-74348 Lauffen/Neckar | Bahnhofstr. 106 – 134
Tel. +49-7133-103-0 | Fax +49-7133-103-2399
info@de.schunk.com | www.schunk.com

Superior Clamping and Gripping



Urheberrecht

Diese Anleitung bleibt urheberrechtlich Eigentum der SCHUNK GmbH & Co.KG. Sie wird nur unseren Kunden und den Betreibern unserer Produkte mitgeliefert und ist Bestandteil des Produktes. Ohne unsere ausdrückliche Genehmigung dürfen diese Unterlagen weder vervielfältigt noch dritten Personen, insbesondere Wettbewerbsfirmen, zugänglich gemacht werden.

Technische Änderungen

Änderungen im Sinne technischer Verbesserungen sind uns vorbehalten.

Dokumentenummer: 1368180

Auflage: 01.00 | 14.08.2018 | de - en

© SCHUNK GmbH & Co. KG
Alle Rechte vorbehalten

1 Verwendungszweck

Wenn das Produkt undicht ist, müssen Dichtungen getaucht werden. Ursache ist in den meisten Fällen Verschleiß.

2 Lieferumfang

Bezeichnung	SRM 16-40		
	16	25	40
O-Ring [Stk.]	8	8	12
Dichtung [Stk.]	5	5	5

3 Mitgeltende Unterlagen

- Katalogdatenblatt des Produkts *
- Montage- und Betriebsanleitung des Produkts, inkl. Einbauerklärung *

Die mit Stern (*) gekennzeichneten Unterlagen können unter schunk.com heruntergeladen werden.

4 Hinweise auf besondere Gefahren



WARNUNG

Verletzungsgefahr durch unerwartete Bewegungen!

Ist die Energieversorgung eingeschaltet oder noch Restenergie im System vorhanden, können sich Bauteile unerwartet bewegen und schwere Verletzungen verursachen.

- Vor Beginn sämtlicher Arbeiten am Produkt: Energieversorgung abschalten und gegen Wiedereinschalten sichern.
- Sicherstellen, dass im System keine Restenergie mehr vorhanden ist.

5 Werkzeuge/Hilfsmittel

- Innensechskantschlüssel
- Demontagewerkzeug

6 Empfohlene Schmierstoffe

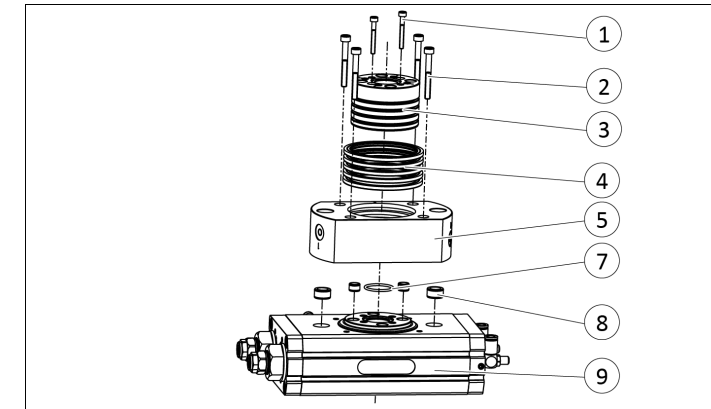
Schmierstelle	Schmierstoff
Verzahnung und Ritzel	Molykote BR 2 plus
Alle Dichtungen	Renolit HLT 2

7 Schraubensicherung

Wenn nicht anders angegeben, Schrauben mit Loctite 243 oder einem gleichwertigen Klebstoff sichern.

8 Dichtungen wechseln

8.1 Variante Fluiddurchführung (MDF)



Anzugsdrehmoment [Nm]

Pos.	Bezeichnung	SRM 16-40		
		16	25	40
1	Schraube [Nm]	0.27	0.94	4.3
2	Schraube [Nm]	0.94	2.2	4.3

Auseinanderbauen

- Produkt entlüften.
- Produkt aus der Anlage/Maschine demontieren.
- Gegebenenfalls Sensoren demontieren.
- Schrauben (2) lösen und Gehäuse (5) der Fluiddurchführung nach oben aus der Basiseinheit (9) herausziehen.
- Schrauben (1) lösen und Flanschelle (3) nach oben vom Ritzel abziehen. Hinweis: Aufgrund der Reibung an den Dichtungen kann beim Herausziehen ein erhöhter Kraftaufwand erforderlich sein.
 - ✓ Dichtungen (4) werden zugänglich.
- **Baugröße 16 – 25:** Dichtungen (4) aus dem Gehäuse (5) entnehmen.
- **Baugröße 40:** Dichtungen (4) von der Flanschelle (3) abziehen.
- Gegebenenfalls Dichtungen an der Basiseinheit wechseln, [siehe Montage- und Betriebsanleitung](#).

Zusammenbauen

- Produkt in umgekehrter Reihenfolge zusammenbauen. Dabei Folgendes beachten:
 - ✓ Neue gefettete Dichtungen einsetzen, [Empfohlene Schmierstoffe](#).
 - ✓ Sicherstellen, dass O-Ring (7) und sämtliche Zentrierhülsen (8) in der Basiseinheit (9) eingesetzt sind.
 - ✓ Soweit nicht anders vorgeschrieben, alle Schrauben und Muttern mit Loctite Nr. 243 sichern und mit Anzugsdrehmoment anziehen.
- Produkt an die Anlage/Maschine montieren.

SRM 16-40

Seal kit MDF spare parts package

Repair Instructions

SCHUNK GmbH & Co. KG | Spann- und Greiftechnik
D-74348 Lauffen/Neckar | Bahnhofstr. 106 – 134
Tel. +49-7133-103-0 | Fax +49-7133-103-2399
info@de.schunk.com | www.schunk.com

Superior Clamping and Gripping



Copyright

This manual remains the copyrighted property of SCHUNK GmbH & Co. KG. It is solely supplied to our customers and operators of our products and forms part of the product. This documentation may not be duplicated or made accessible to third parties, in particular competitive companies, without our prior permission.

Technical changes

We reserve the right to make alterations for the purpose of technical improvement.

Document number:1368180

Edition:01.00 | 14/08/2018 | de - en

© SCHUNK GmbH & Co. KG
All rights reserved.

1 Intended use

If the product is leaking, the seal must be submerged. In most cases, the cause is wear.

2 Scope of Delivery

Designation	SRM 16-40		
	16	25	40
O-ring [pce.]	8	8	12
Seal [pce.]	5	5	5

3 Applicable documents

- Catalog data sheet of the product *
- Assembly and operating manual for the product including declaration of incorporation *

The documents marked with an asterisk (*) can be downloaded on our homepage schunk.com

4 Notes on particular risks



Risk of injury due to unexpected movements!

If the power supply is switched on or residual energy remains in the system, components can move unexpectedly and cause serious injuries.

- Before starting any work on the product: Switch off the power supply and secure against restarting.
- Ensure that no residual energy remains in the system.

5 Tools/auxiliary tools

- Hexagon socket wrench
- Disassembly tool

6 Recommended lubricants

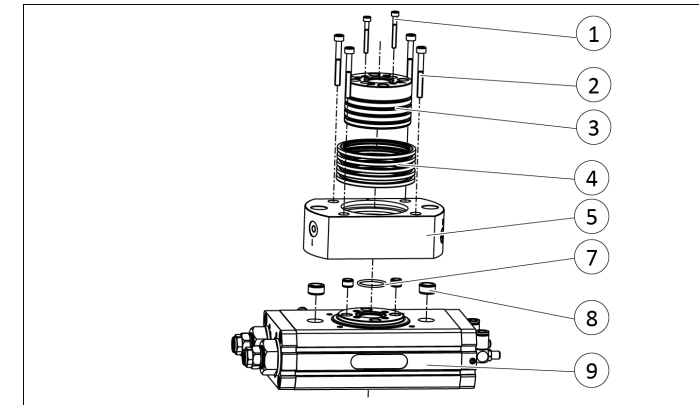
Lubricant point	Lubricant
The teeth and the pinion	Molykote BR 2 plus
All seals	Renolit HLT 2

7 Threadlocker

If not stated otherwise, screws can be secured using Loctite 243 or a similar adhesive.

8 Replacing seals

8.1 Fluid feed-through (MDF) variant



Tightening torque [Nm]

Item	Designation	SRM 16-40		
		16	25	40
1	Screw [Nm]	0.27	0.94	4.3
2	Screw [Nm]	0.94	2.2	4.3

Disassembling

- Ventilate the product.
- Remove product from the system/machine.
- Disassemble sensors if necessary.
- Loosen screws (2) and pull housing (5) of the fluid feed-through up out of the base unit (9).
- Loosen screws (1) and pull flange shaft (3) up off the pinion.
Note: due to friction on the seals, an increased force may be required when pulling out.
 - ✓ Seals (4) become accessible.
- **Size 16 – 25:** Remove seals (4) from the housing (5).
- **Size 40:** Pull seals (4) off the flange shaft (3).
- If necessary, replace seals on the base unit, [see assembly and operating manual](#).

Assembling

- Assemble product in the reverse order. Observe the following when doing this:
 - ✓ Insert the re-greased seals, [Recommended lubricants](#).
 - ✓ Make sure that O-ring (7) and all centering bushings (8) are inserted in the base unit (9).
 - ✓ Unless otherwise specified, secure all screws and nuts with Loctite no. 243 and tighten with the appropriate tightening torque.
- Mount product onto the system/machine.